

T.C.

ELAZIĞ VALİLİĞİ

Öğretmen Sıdıka Avar Mesleki Ve Teknik Anadolu Lisesi Müdürlüğü



Öğretmen Sıdıka Avar Mesleki Ve Teknik Anadolu Lisesi Müdürlüğü
2019-2023 Stratejik Planı

ŞUBAT 2019



“Milli Eğitimin gayesi; memlekete ahlâklı, karakterli, cumhuriyetçi inkılâpçı, olumlu, atılgan, başladığı işleri başarabilecek kabiliyette, dürüst, düşünceli, iradeli, hayatta rastlayacağı engelleri aşmaya kudretli, karakter sahibi genç yetiştirmektir. Bunun için de öğretim programları ve sistemleri ona göre düzenlenmelidir. (1923)”

Mustafa Kemal ATATÜRK

A handwritten signature of Mustafa Kemal Atatürk in black ink. The signature is stylized and cursive, starting with a large 'M' and ending with a long, sweeping underline.



Okulumuz her geçen yıl daha da gelişerek ve güçlenerek Elazığ' da kızlarımızın mesleki ve kültürel eğitimi yolunda önemli bir kurum olma durumunu tüm çalışanlarıyla birlikte el ele, gönül gönüle ekip ruhuyla sürdürmektedir.

Eğitimin önemini özetleyen ünlü düşünürün söylediği: “Planınız bir yıl içinse pirinç ekin; on yıl içinse ağaç dikin; yüz yıl içinse insanları eğitin.” sözü kızlarımız, kadınlarımız için daha da önem arz etmektedir; çünkü kadın toplumu oluşturan en büyük dinamiklerden biridir. Toplumun mayasını oluşturan kadının bozulması ailenin, neslin, insanlığın ve ülkemizin geleceğinin bozulması demektir. Manevi değerlerine, tarihine, özüne yabancılaşan kadının içinde bulunduğu buhranların, şaşkınlığın getirdiği çöküntü toplumun tümüne yansımaktadır.

Yeni Türkiyemizde milli ve manevi değerlerine bağlı, şahsiyetli, imanlı, şuurlu bir topluma ulaşmak için önce ahlak ve maneviyat düsturu içerisinde kızlarımızın bilinçlendirilmesine ihtiyaç vardır. Şairimiz Tefik Fikret' in şiirinde işlediği: “Elbet sefil olursa kadın, alçalır beşer.” dizesi yine ünlü düşünür Brigham Young'un söylediği: “Bir erkeği eğiterseniz, bir adamı eğitirsiniz; bir kadını eğiterseniz, bir kuşağı eğitirsiniz.” Sözü kadınlar ve geleceğimizi şekillendirecek olan kızlarımız için eğitim ve öğretimin olmazsa olmaz kavramlar olduğunu göstermektedir. Çalışmalarımızı ve görevimizi; bu düşünceyi, bu anlayışı merkeze alarak yürütmenin bilinci ve gururu içerisindeyiz.

Sevgi ve saygılarımla...

Yasemin ALGÜL

Okul Müdürü

İÇİNDEKİLER

İÇİNDEKİLER	1
BÖLÜM I.....	3
GİRİŞ	4
PLAN HAZIRLIK SÜRECİ	4
STRATEJİK PLAN ÜST KURULU	5
BÖLÜM II.....	6
DURUM ANALİZİ.....	7
OKUL/ KURUM TARİHİ GELİŞİM	7
OKULUN MEVCUT DURUMU: TEMEL İSTATİSTİKLER	8
OKUL KÜNYESİ	8
ÇALIŞAN BİLGİLERİ.....	9
OKULUMUZ BİNA VE ALANLARI.....	10
SINIF VE ÖĞRENCİ BİLGİLERİ	11
DONANIM VE TEKNOLOJİK KAYNAKLARIMIZ.....	12
GELİR VE GİDER BİLGİSİ	13
PAYDAŞ ANALİZİ.....	13
GZFT (GÜÇLÜ, ZAYIF, FIRSAT, TEHDİT) ANALİZİ.....	37
GELİŞİM VE SORUN ALANLARI	42
GELİŞİM VE SORUN ALANLARIMIZ.....	43
BÖLÜM III.....	45
MİSYON, VİZYON VE TEMEL DEĞERLER	46
MİSYON.....	46
VİZYON.....	46
TEMEL DEĞERLERİMİZ	46
BÖLÜM IV.....	47
BÖLÜM IV: AMAÇ, HEDEF VE EYLEMLER.....	48
TEMA I: EĞİTİM VE ÖĞRETİME ERİŞİM	48
TEMA III: KURUMSAL KAPASİTE	55
V. BÖLÜM.....	58
V. BÖLÜM: MALİYETLENDİRME	59
VI. BÖLÜM.....	60

VI. BÖLÜM: İZLEME VE DEĞERLENDİRME 61

EKLER: 61

BÖLÜM I

GİRİŞ

5018 Sayılı Kamu Mali Yönetimi ve Kontrol Kanunu ile kamu kaynaklarının daha etkili ve verimli bir şekilde kullanılması, hesap verebilir ve saydam bir yönetim anlayışının oluşması hedeflenmektedir.

2019-2023 Dönemi stratejik planının hazırlanması sürecinin temel aşamaları; kurul ve ekiplerin oluşturulması, çalışma takviminin hazırlanması, uygulanacak yöntemlerin ve yapılacak çalışmaların belirlenmesi şeklindedir.

PLAN HAZIRLIK SÜRECİ

Okulumuzun 2019-2023 dönemlerini kapsayan stratejik plan hazırlık aşaması, üst kurul ve stratejik plan ekibinin oluşturulması ile başlamıştır. Ekip üyeleri bir araya gelerek çalışma takvimini oluşturmuş, görev dağılımı yapılmıştır. Okulun 2015-2019 Stratejik Planda yer alan amaçlar, hedefler, göstergeler ve faaliyetler incelenmiş ve değerlendirilmiştir. Eğitim Vizyonu 2023, mevzuat, üst politika belgeleri, paydaş, PESTLE, GZFT ve kuruluş içi analizlerinden elde edilen veriler ışığında eğitim ve öğretim sistemine ilişkin sorun ve gelişim alanları ile eğitime ilişkin öneriler tespit edilmiştir.

Planlama sürecine aktif katılımı sağlamak üzere paydaş anketi, toplantı ve görüşmeler yapılmıştır. Geleceğe yönelim bölümüne geçilerek okulumuzun amaç, hedef, gösterge ve eylemleri belirlenmiştir. Çalışmaları yürüten ekip ve kurul bilgileri altta verilmiştir.

STRATEJİK PLAN ÜST KURULU

2019-2023 Stratejik Plan üst kurulu Tablo 1’de yer almaktadır.

Tablo 1. Stratejik Plan Üst Kurulu

Üst Kurul Bilgileri		Ekip Bilgileri	
Adı Soyadı	Unvanı	Adı Soyadı	Unvanı
YASEMİN ALGÜL	MÜDÜR	SEMİH ÖZDEMİR	MÜD. YRD.
MURAT YAVUZ	MÜDÜR YRD.	HATİCE TURAN	ÖĞRETMEN
SALİM DEMİR	ÖĞRETMEN	HALİL KARATEPE	ÖĞRETMEN
SÜLEYMAN BEKTAŞ	OKUL AİLE BİR. BŞK.	HÜSEYİN KARABULUT	VELİ
HANEFİ BEKTAŞ	ÜYE	BEYZA BİLEN	ÖĞRENCİ

BÖLÜM II

DURUM ANALİZİ

Bu bölümde, okulumuzun mevcut durumunu ortaya koyarak neredeyiz sorusuna yanıt bulunmaya çalışılmıştır.

Bu kapsamda; okulumuzun kısa tanıtımına, okul künyesine ve temel istatistiklere, paydaş analizlerine ve görüşlerine, GZFT (Güçlü, Zayıf, Fırsat ve Tehditler) analizine yer verilmiştir.

OKUL/ KURUM TARİHİ GELİŞİM

Okulumuz Öğretmen Sıdıka AVAR Kız Teknik ve Kız Meslek Lisesi, 1936–1937 öğretim yılında, hazırlık okulu ve bunun yanı sıra 5 yıllık Enstitü ve Pratik Kız Sanat Okulu olarak eğitim ve öğretime başlamıştır. Ayrıca ortaokula dayalı 2 yıllık özel bölümleriyle faaliyetlerine devam etmiştir.

1963–1964 öğretim yılında Enstitü ismi Kız Meslek Lisesi olarak değiştirilmiştir. Okulumuza bağlı olarak 1964–1965 öğretim yılında Uygulama Ana Okulu açılmıştır.

Okulumuzun ismi, 1983–1984 öğretim yılında, öğretmenler kurulunda karar alınarak, Kız Teknik Orta Öğretim Genel Müdürlüğü'nün onayı ile eğitim ve öğretim alanlarında büyük emeği geçen Müdiremiz Sıdıka AVAR'ın adını alarak Öğretmen Sıdıka AVAR Kız Meslek Lisesi olarak değiştirilmiştir.

1989–1990 öğretim yılında, okulumuzda Anadolu Hazır Giyim bölümü açılmıştır. Halen faaliyetini sürdüren ilk binamıza ek olarak ikinci binamız 1993–1994 öğretim yılında hizmete girmiştir. Gençlerin ihtiyaçları, çevre ihtiyaçları doğrultusunda 1998–1999 öğretim yılında Anadolu Bilgisayar Bölümü, Meslek Lisesinde ise Kuaförlük Bölümü açılmıştır. 2016-2017 Aile Tüketici Hizmetleri Bölümü açılmıştır .

Okulumuz Mesleki ve Teknik Anadolu Lisesi, Uygulama Sınıfı ve Açık Lise olmak üzere birçok okul, bunlara bağlı farklı bölümler ve Elazığ'da yapılan araştırmalarda, ilgi ve istek doğrultusunda açtığı farklı alanlarda birçok Yaygın Eğitim Kursları ve Modüler Eğitim Kursları ile eğitim ve öğretim çalışmalarına devam etmektedir.

Okulun Mevcut Durumu: Temel İstatistikler

Bu bölümde, okulumuzun temel istatistiksel verileri yer almaktadır.

Okul Künyesi

Okulumuzun temel girdilerine ilişkin bilgiler altta yer alan okul künyesine ilişkin tabloda yer almaktadır.

Tablo 2. Okul Künyesi

İli: ...ELAZIG.....		İlçesi: ...MERKEZ.....			
Adres:	Nailbey mah.Vali fahri bey cad. no:72	Coğrafi Konum (link)		
Telefon Numarası:	0424 218 10 84	Faks Numarası:	0424 238 90 86		
e- Posta Adresi:	216470qmeb.kız.tr	Web sayfası adresi:	http://sidika avarkml.meb.k12.tr		
Kurum Kodu:	216470	Öğretim Şekli:	(Tam Gün Eğitim)		
Okulun Hizmete Giriş Tarihi : 1971		Toplam Çalışan Sayısı			
Öğrenci Sayısı:	Kız	597	Öğretmen Sayısı	Kadın	54
	Erkek	-		Erkek	37
	Toplam	597		Toplam	91
Derslik Başına Düşen Öğrenci Sayısı		:24.8	Şube Başına Düşen Öğrenci Sayısı		:24.8
Öğretmen Başına Düşen Öğrenci Sayısı		:7.4	Şube Başına 30'dan Fazla Öğrencisi Olan Şube Sayısı		:0
Öğrenci Başına Düşen Toplam Gider Miktarı		91 TL	Öğretmenlerin Kurumdaki Ortalama Görev Süresi		18

Çalışan Bilgileri

Okulumuzun çalışanlarına ilişkin bilgiler altta yer alan tabloda belirtilmiştir.

Tablo 3. Personel Bilgileri

Unvan	Erkek	Kadın	Toplam
Okul Müdürü ve Müdür Yardımcısı	6	2	8
Sınıf Öğretmeni	-	-	-
Branş Öğretmeni	31	47	78
Rehber Öğretmen	1	1	2
İdari Personel	6	2	8
Yardımcı Personel	7	3	10
Güvenlik Personeli	1	-	1
Toplam Çalışan Sayıları	52	55	107

Okulumuz Bina ve Alanları

Okulumuzun binası ile açık ve kapalı alanlarına ilişkin temel bilgiler Tablo 4’de yer almaktadır.

Tablo 4. Okul Yerleşkesine İlişkin Bilgiler

Okul Bölümleri		Özel Alanlar	Var	Yok
Okul Kat Sayısı	4	Çok Amaçlı Salon	+	
Derslik Sayısı	34	Çok Amaçlı Saha	+	
Derslik Alanları (m2)	50	Kütüphane	+	
Kullanılan Derslik Sayısı	24	Fen Laboratuvarı	+	
Şube Sayısı	24	Bilgisayar Laboratuvarı	+	
İdari Odaların Alanı (m2)	15m2	İş Atölyesi		+
Öğretmenler Odası (m2)	15m2	Beceri Atölyesi	+	
Okul Oturum Alanı (m2)	12186	Pansiyon	+	
Okul Bahçesi (Açık Alan)(m2)	10.256			
Okul Kapalı Alan (m2)	2031			
Sanatsal, bilimsel ve sportif amaçlı toplam alan (m ²)	220m2			
Kantin (m2)	26m2			
Tuvalet Sayısı	10			

Sınıf ve Öğrenci Bilgileri

Okulumuzda yer alan sınıflar ve bu sınıflarda öğrenim gören öğrenci sayıları alttaki tabloda yer almaktadır.

Tablo 5. Öğrenci Sayıları

SINIFI	Kız	Erkek	Toplam	SINIFI	Kız	Erkek	Toplam
9/A	+	-	23	12/AC	+	-	34
9/B	+	-	26	12/AF	+	-	28
9/C	+	-	23	12/AS	+	-	17
9/D	+	-	25	12/AT	+	-	28
9/E	+	-	24	12/AY	+	-	26
10/AC	+	-	31				
10/AF	+	-	14				
10/AG	+	-	7				
10/AS	+	-	11				
10/AY	+	-	16				
11/AB	+	-	37				
11/AC	+	-	33				
11/AE	+	-	23				
11/AF	+	-	29				
11/AG	+	-	25				
11/AS	+	-	30				
11/AT	+	-	33				
11/AY	+	-	25				
12/AB	+	-	28				

Donanım ve Teknolojik Kaynaklarımız

Teknolojik kaynaklar başta olmak üzere okulumuzda bulunan çalışır durumdaki donanım malzemelerine ilişkin bilgilere Tablo 6'da yer verilmiştir.

Tablo 6. Teknolojik Kaynaklar Tablosu

Akıllı Tahta Sayısı	50	Yazıcı Sayısı	15
Masaüstü Bilgisayar Sayısı	52	Fotokopi Makinası Sayısı	4
Taşınabilir Bilgisayar Sayısı	8	TV Sayısı	2
Projeksiyon Sayısı	2	İnternet Bağlantı Hızı	100mmps

Gelir ve Gider Bilgisi

Okulumuzun genel bütçe ödenekleri, okul aile birliđi gelirleri ve diđer katkılarda dâhil olmak üzere gelir ve giderlerine ilişkin son iki yıl gerçekleşme bilgileri alttaki tabloda verilmiştir.

Tablo 7. Gelir/Gider Tablosu

Yıllar	Gelir Miktarı	Gider Miktarı
2017	116,73	72,288
2018	112,158	64,450

PAYDAŞ ANALİZİ

Kurumumuzun en önemli paydaşları arasında yer alan öğrenci, veli ve öğretmenlerimize yönelik olarak anket uygulanmıştır. 5’li Likert Ölçeğine göre hazırlanmış olan anketlerde öğretmenler için toplam 14, öğrenciler için toplam 14, veliler için ise yine 14 soruya yer verilmiştir.

Değerlendirme yapılırken “Katılıyorum” , “Tamamen Katılıyorum”, “Kısmen Katılıyorum” ve “Kararsızım” birlikte yorumlanmış olup, “Katılmıyorum” maddesi ise yalnız değerlendirilmiştir.

Paydaşlarımıza uygulamış olduğumuz anket çalışması verileri SPSS programına yüklenmiş olup, sonuçlar aşağıdaki gibi yorumlanmıştır.

Öğrenci Anketi Sonuçları:

Okulumuzda toplam 720 öğrenci öğrenim görmektedir. Tesadüfi Örneklem Yöntemine göre seçilmiş toplam 120 öğrenciye uygulanan anket sonuçları aşağıda yer almaktadır.

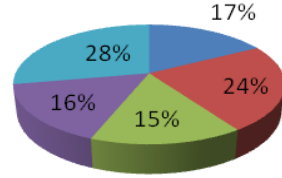


Şekil 1: Öğrencilerin Ulaşılabilirlik Düzeyi

“Öğretmenlerimle ihtiyaç duyduğumda rahatlıkla görüşebilirim” sorusuna ankete katılan öğrencilerin %59..’u Katılıyorum yönünde görüş belirtmişlerdir.

2. Okul müdürü ile ihtiyaç duyduğumda rahatlıkla konuşabiliyorum

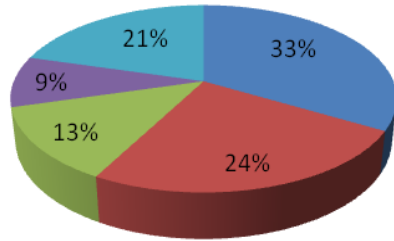
■ Kesinlikle Katılıyorum ■ Katılıyorum ■ Kararsızım ■ Kismen Katılıyorum ■ Katılmıyorum



“ Okul müdürü ile ihtiyaç duyduğumda rahatlıkla konuşabiliyorum ” sorusuna ankete katılan öğrencilerin %.41.'i Katılıyorum yönünde görüş belirtmişlerdir.

3. Okulun rehberlik servisinden yeterince yararlanabiliyorum

■ Kesinlikle Katılıyorum ■ Katılıyorum ■ Kararsızım ■ Kismen Katılıyorum ■ Katılmıyorum



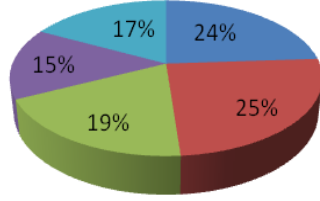
“Okulun rehberlik servisinde yeterince yararlanabiliyorum ” sorusuna ankete katılan öğrencilerin %...57’si. Katılıyorum yönünde görüş belirtmişlerdir.



“ Öğrencilerin okula ilettiğimiz öneri ve isteklerimiz dikkate alınır ” sorusuna katılan öğrencilerin %..30.’u. Katılıyorum yönünde görüş belirtmişlerdir.

5. Okulda kendimi güvende hissediyorum

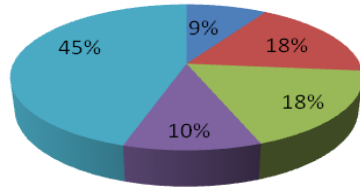
■ Kesinlikle Katılıyorum ■ Katılıyorum ■ Kararsızım ■ Kısmen Katılıyorum ■ Katılmıyorum



“ Öğrencilerin okulda kendimi güvende hissediyorum ” sorusuna katılan öğrencilerin% 59’u. Katılıyorum yönünde görüş belirtmişlerdir.

6. Okulda öğrencilerle ilgili alınan kararlarda bizlerin görüşleri alınır

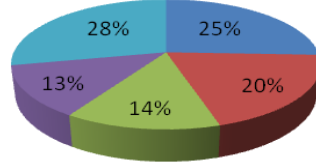
■ Kesinlikle Katılıyorum ■ Katılıyorum ■ Kararsızım ■ Kısmen Katılıyorum ■ Katılmıyorum



“ Okulda öğrencilerle ilgili alınan kararlarda bizlerin görüşleri alınır ” sorusuna katılan öğrencilerin % ...27’si. Katılıyorum yönünde görüş belirtmişlerdir.

7. Öğretmenler yeniliğe açık olarak derslerin işlenişinde çeşitli yöntemler kullanmaktadır

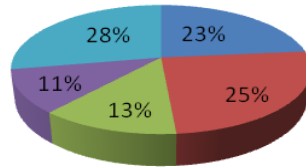
■ Kesinlikle Katılıyorum ■ Katılıyorum ■ Kararsızım ■ Kısım Katılıyorum ■ Katılmıyorum



“ Öğretmenlerin yeniliğe açık olarak derslerin işlenişinde çeşitli yöntemler kullanmaktadır ” sorusuna katılan öğrencilerin %45’i... Katılıyorum yönünde görüş belirtmişlerdir.

8. Derslerde konuya göre uygun araç gereçler kullanılmaktadır

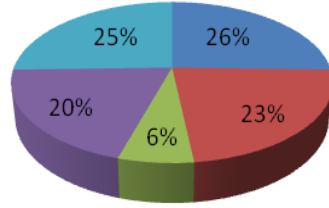
■ Kesinlikle Katılıyorum ■ Katılıyorum ■ Kararsızım ■ Kısım Katılıyorum ■ Katılmıyorum



“ Derslerde konuya göre uygun araç gereçler kullanılmaktadır” sorusuna katılan öğrencilerin %48 ‘i. Katılıyorum yönünde görüş belirtmişlerdir.

9. Teneffüslerde ihtiyaçlarımı giderebiliyorum

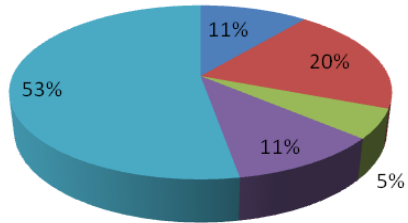
■ Kesinlikle Katılıyorum ■ Katılıyorum ■ Kararsızım ■ Kısmen Katılıyorum ■ Katılmıyorum



“ Teneffüslerde ihtiyaçlarımı giderebiliyorum ” sorusuna katılan öğrencilerin %..49 ‘u.. Katılıyorum yönünde görüş belirtmişleridir.

10. Okulun içi ve dışı temizdir

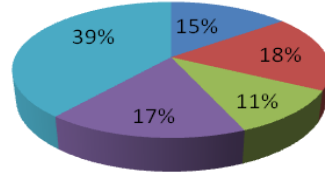
■ Kesinlikle Katılıyorum ■ Katılıyorum ■ Kararsızım ■ Kısmen Katılıyorum ■ Katılmıyorum



“ Okulun içi ve dışı temizdir ” sorusuna katılan öğrencilerin %..31.'i.. Katılıyorum yönünde görüş belirtmişlerdir.

11. Okulun binası ve diğer fiziki mekanlar yeterlidir

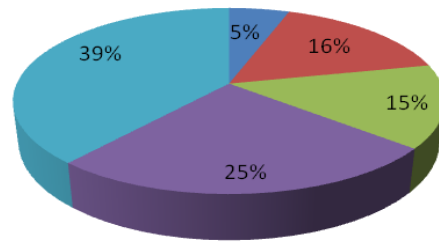
■ Kesinlikle Katılıyorum ■ Katılıyorum ■ Kararsızım ■ Kısmen Katılıyorum ■ Katılmıyorum



“Okulun binası ve diğer fiziki mekanlar yeterlidir” sorusuna katılan öğrencilerin %33.’ü. Katılıyorum yönünde görüş belirtmişlerdir.

12. Okul kantininde satılan malzemeler sağlıklı ve güvenlidir

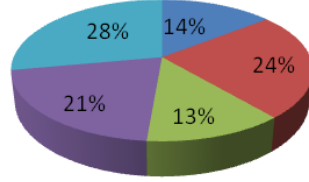
■ Kesinlikle Katılıyorum ■ Katılıyorum ■ Kararsızım ■ Kısmen Katılıyorum ■ Katılmıyorum



“ Okul kantininde satılan malzemeler sağlıklı ve güvenlidir” sorusuna katılan öğrencilerin %21 ‘i. Katılıyorum yönünde görüş belirtmişlerdir.

13. Okulumuzda yeterli miktarda sanatsal ve kültürel faaliyet düzenlenmektedir

■ Kesinlikle Katılıyorum ■ Katılıyorum ■ Kararsızım ■ Kısmen Katılıyorum ■ Katılmıyorum



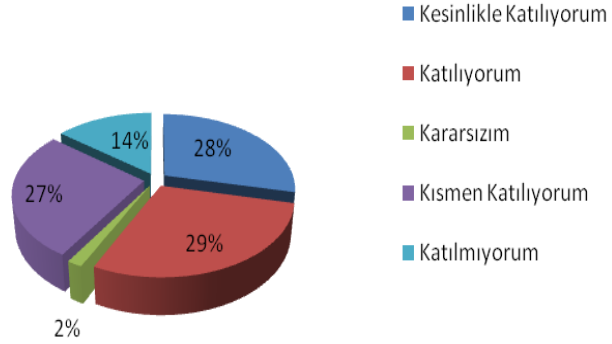
“ Okulumuzda yeterli miktarda sanatsal ve kültürel faaliyet düzenlenmektedir” sorusuna katılan öğrencilerin %...38.'i.. Katılıyorum yönünde görüş belirtmişlerdir.

Öğretmen Anketi Sonuçları:

Okulumuzda görev yapmakta olan toplam ...60.. öğretmenin tamamına uygulanan anket sonuçları aşağıda yer almaktadır.

Şekil 2: Katılımcı Karar Alma Seviyesi

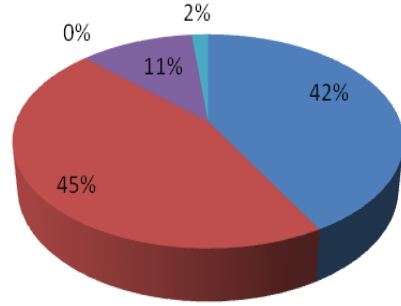
1. Okulumuzda alınan kararlar çalışanların katılımıyla alınır.



“Okulumuzda alınan kararlar, çalışanların katılımıyla alınır” sorusuna anket çalışmasına katılan 60..öğretmenimizin %...57’si Katılıyorum yönünde görüş belirtmişlerdir.

2. Kurumdaki tüm duyurular çalışanlara zamanında iletilir.

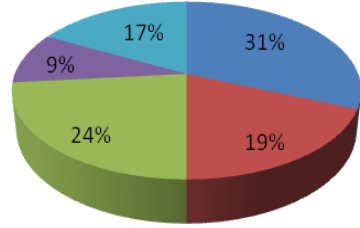
■ Kesinlikle Katılıyorum ■ Katılıyorum ■ Kararsızım ■ Kısmen Katılıyorum ■ Katılmıyorum



“ Kurumdaki tüm duyurular çalışanlara zamanında iletilir” sorusuna anket çalışmasına katılan ...60... öğretmenimizin %87..'si... Katılıyorum yönünde görüş belirtmişlerdir.

3. Her türlü ödüllendirmede adil olma tarafsızlık ve objektiflik esastır

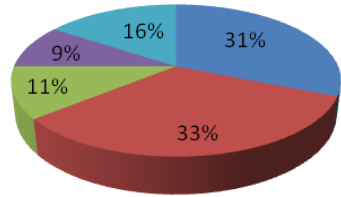
■ Kesinlikle Katılıyorum ■ Katılıyorum ■ Kararsızım ■ Kismen Katılıyorum ■ Katılmıyorum



“ Her türlü ödüllendirmede adil olma tarafsızlık ve objektiflik esastır” sorusuna anket çalışmasına katılan60... öğretmenimizin %..50.'si... Katılıyorum yönünde görüş belirtmişleridir.

4. Kendimi, okulun değerli bir üyesi olarak görürüm

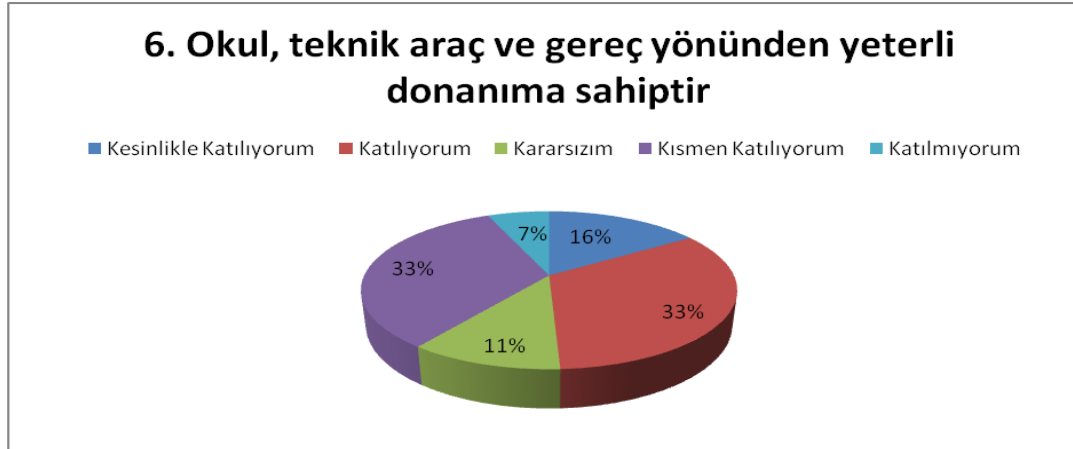
■ Kesinlikle Katılıyorum ■ Katılıyorum ■ Kararsızım ■ Kismen Katılıyorum ■ Katılmıyorum



“ Kendimi ,okulun değerli bir üyesi olarak görürüm “ sorusuna anket çalışmasına katılan ...60 öğretmenimizin % ...64'ü Katılıyorum yönünde görüş belirtmişleridir.



“ Çalıştığım okul bana kendimi geliştirme imkanı tanımaktadır “ sorusuna anket çalışmasına katılan ...60.. öğretmenimizin %54.'ü.. Katılıyorum yönünde görüş belirtmişleridir.



“ Okul ,teknik araç ve gereç yönünden yeterli donanımına sahiptir ” sorusuna anket çalışmasına katılan 60.... öğretmenimizin %..49..'u.. Katılıyorum yönünde görüş belirtmişlerdir.



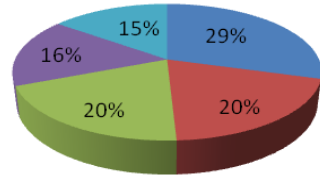
“Okulda çalışanlara yönelik sosyal ve kültürel faaliyetler düzenlenir” sorusuna anket çalışmasına katılan ...60.. öğretmenimizin %..58 'i... Katılıyorum yönünde görüş belirtmişleridir.



“Okulda öğretmenler arasında ayırım yapılmamaktadır ” sorusuna anket çalışmasına katılan ...60. öğretmenimizin % 46 'sı .Katılıyorum yönünde görüş belirtmişlerdir.

9. Okulumuzda yerelde ve toplum üzerinde olumlu etki bırakacak çalışmalar yapılmaktadır

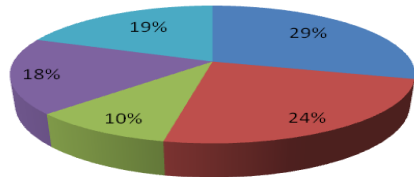
■ Kesinlikle Katılıyorum ■ Katılıyorum ■ Kararsızım ■ Kismen Katılıyorum ■ Katılmıyorum



“ Okulumuzda yerelde ve toplum üzerinde olumlu etki bırakacak çalışmalar yapılmaktadır ” sorusuna ankete katılan ...60... öğretmenimizin %..49.'u. Katılıyorum yönünde görüş belirtmişlerdir.

10. Yöneticilerimiz, yaratıcı ve yenilikçi düşüncelerin üretilmesini teşvik etmektedir

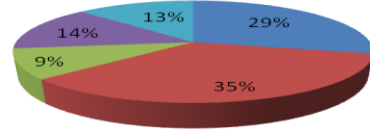
■ Kesinlikle Katılıyorum ■ Katılıyorum ■ Kararsızım ■ Kismen Katılıyorum ■ Katılmıyorum



“ Yöneticilerimizin ,yaratıcı ve yenilikçi düşüncelerin üretilmesine teşvik etmektedir” sorusuna ankete katılan ...60.. öğretmenimizin %..53.'ü. Katılıyorum yönünde görüş belirtmişlerdir.

11. Yöneticiler, okulun vizyonunu, stratejilerini, iyileştirmeye açık alanlarını vs. çalışanlarla paylaşır

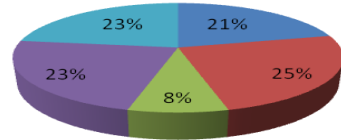
■ Kesinlikle Katılıyorum ■ Katılıyorum ■ Kararsızım ■ Kısım Katılıyorum ■ Katılmıyorum



“ Yöneticiler,okulun vizyonu ,stratejilerini iyileştirmeye açık alanlarını vs . çalışanlarla paylaşır” sorusuna ankete katılan ...60. öğretmenimizin %..64 ‘ü. Katılıyorum yönünde görüş belirtmişlerdir.

12. Okulumuzda sadece öğretmenlerin kullanımına tahsis edilmiş yerler yeterlidir

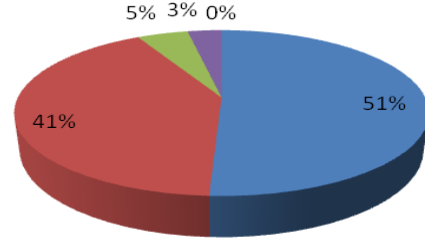
■ Kesinlikle Katılıyorum ■ Katılıyorum ■ Kararsızım ■ Kısım Katılıyorum ■ Katılmıyorum



“ Okulumuzda sadece öğretmenlerin kullanıma tahsis edilmiş yerler yeterlidir” sorusuna ankete katılan ...60.. öğretmenlerimizin %..46 ‘sı Katılıyorum yönünde görüş belirtmişleridir.

13. Alanıma ilişkin yenilik ve gelişmeleri takip eder ve kendimi güncellerim

■ Kesinlikle Katılıyorum ■ Katılıyorum ■ Kararsızım ■ Kısmen Katılıyorum ■ Katılmıyorum



“ Alanıma ilişkin yenilik ve gelişmeleri takip eder ve kendimi güncellerim ” sorusuna ankete katılan ...60..öğretmenlerimizin %..92.'si. Katılıyorum yönünde görüş belirtmişlerdir.

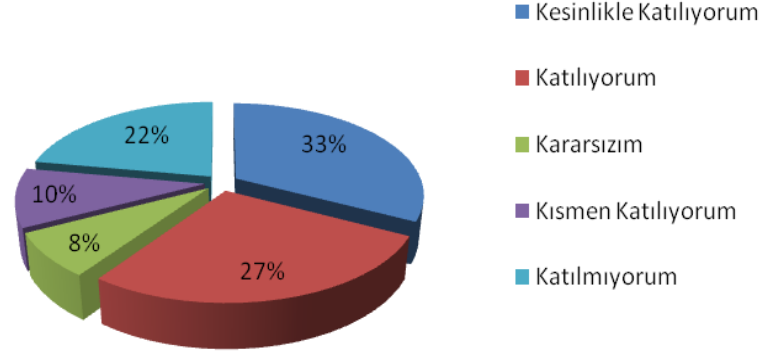
Veli Anketi Sonuçları:

720 veli içerisinde Tesadüfi Örneklem Yöntemine göre 120 kişi seçilmiştir.

Okulumuzda öğrenim gören öğrencilerin velilerine yönelik gerçekleştirilmiş olan anket çalışması sonuçları aşağıdaki gibidir.

Şekil 3: Velilerin Ulaşabilme Seviyesi

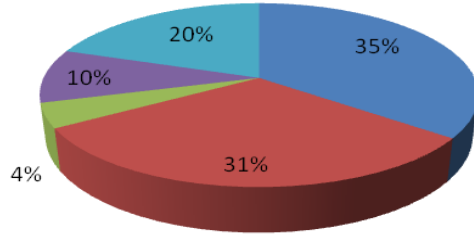
1. İhtiyaç duyduğumda okul çalışanlarıyla rahatlıkla görüşebiliyorum



"İhtiyaç duyduğumda okul çalışanlarıyla rahatlıkla görüşebiliyorum" sorusuna ankete katılmış olan velilerin %.60'u olumlu yönde görüş belirtmişlerdir

2. Bizi ilgilendiren okul duyurularına zamanında öğreniyorum

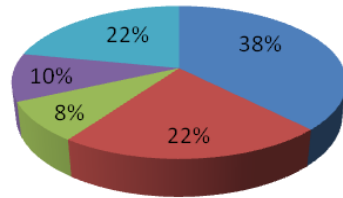
■ Kesinlikle Katılıyorum ■ Katılıyorum ■ Kararsızım ■ Kismen Katılıyorum ■ Katılmıyorum



“Bizi ilgilendiren okul duyurularına zamanında öğreniyorum” sorusuna ankete katılmış olan velilerin %..66..’sı olumlu yönde görüş belirtmiştir.

3. Öğrencimle ilgili konularda okulda rehberlik hizmeti alabiliyorum

■ Kesinlikle Katılıyorum ■ Katılıyorum ■ Kararsızım ■ Kismen Katılıyorum ■ Katılmıyorum



“Öğrencilerimle ilgili konularda okulda rehberlik hizmeti alabiliyorum” sorusuna katılmış olan velilerin % 60’ı.... olumlu yönde görüş belirtmiştir.



“ Okula ilettiğim istek ve şikayetlerim dikkate alınıyor ” sorusuna katılmış olan velilerin %..39’u olumlu yönde görüş belirtmiştir.



“ Öğretmenler yeniliğe açık olarak derslerin işlenişinde çeşitli yöntemler kullanmaktadır.” Sorusuna katılmış olan velilerin %.42.'si olumlu yönde görüş belirtmiştir.



“ Okulda yabancı kişilere karşı güvenlik önlemleri alınmaktadır. ” sorusuna katılmış olan velilerin %...53.'ü. olumlu yönde görüş belirtmişlerdir.



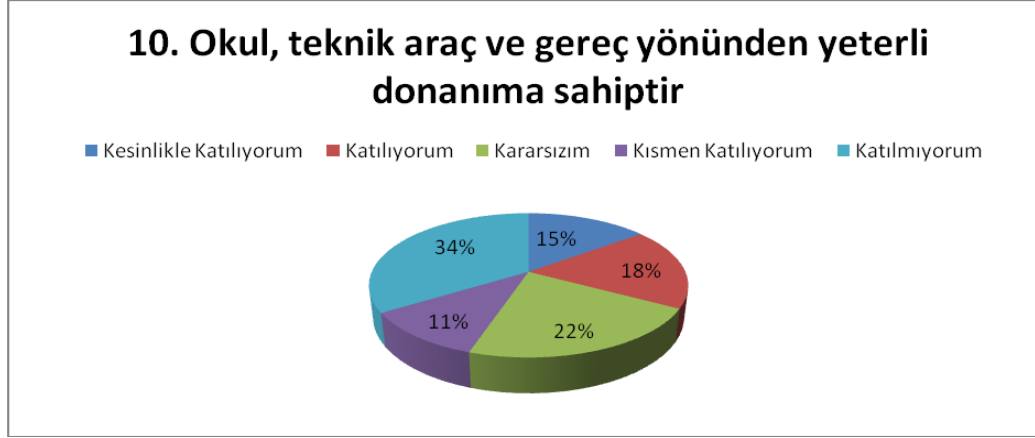
“ Okulda bizleri ilgilendiren kararlarda görüşlerimiz dikkate alınır.” Sorusuna velilerin %..45..’i. olumlu yönde görüş belirtmişlerdir.



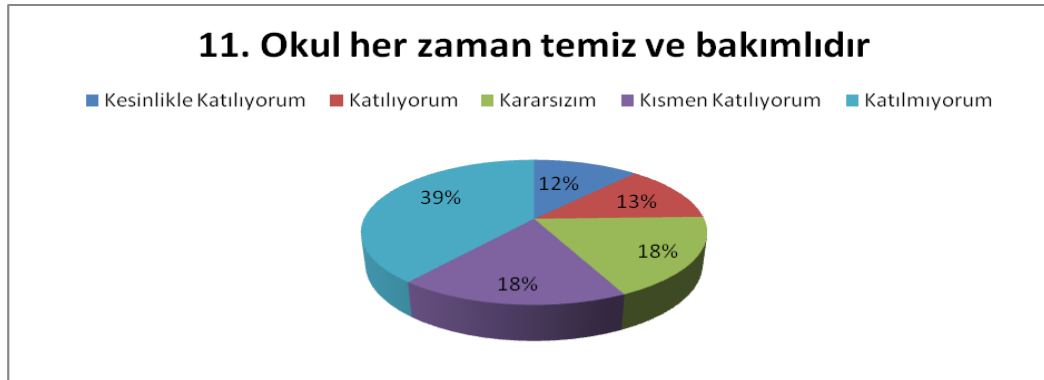
“E - okul veli bilgilendirme sistemi ile okulun internet sayfasına düzenli olarak takip ediyorum ” sorusuna velilerin %...67’si.. olumlu yönde görüş belirtmiştir.



“ Çocuğumun okulu sevdiğini ve öğretmenleriyle iyi anlaştığını düşünüyorum ” sorusuna velilerin %..56..'si. olumlu yönde görüş belirtmiştir.



“ Okul ,teknik araç ve gereç yönünden yeterli donanıma sahiptir. ” sorusuna velilerin %..33.'ü.. olumlu yönde görüş belirtmişleridir.



“ Okul her zaman temiz ve bakımlıdır.” sorusuna velilerin % 25 ‘i Olumlu yönde görüş belirtmişleridir.



“ Okulun binası ve diğer fiziki mekanlar yeterlidir.” sorusuna velilerin % 35 ‘i.... olumlu yönde görüş belirtmişleridir.



“ Okulumuz yeterli miktarda sanatsal ve kültürel faaliyet düzenlenmektedir.” Sorusuna velilerin % 48 ‘i. Olumlu yönde görüş belirtmişlerdir.

GZFT (Güçlü, Zayıf, Fırsat, Tehdit) Analizi

GZFT (Güçlü Yönler, Zayıf Yönler, Fırsatlar ve Tehditler) durum analizi kapsamında kullanılan temel yöntemlerdendir. Okulumuzun mevcut durumunu ortaya koyabilmek için geniş katılımlı bir grup ile GZFT analizi yapılmıştır.

Okulumuzda yapılan GZFT analizinde okulun güçlü ve zayıf yönleri ile okulumuz için fırsat ve tehdit olarak değerlendirilebilecek unsurlar tespit edilmiştir.

Güçlü Yönler

Öğrenciler	<ol style="list-style-type: none">1) Okulumuzun ulaşım yönünden merkezi bir konuma sahip olması2) Öğrencilerin bölüm seçerek geleceğe yönelik hedeflerin belirlemiş olması3) İş birliğe ve proje üretimine açık öğrencilerin bulunması4) Destekleme ve yetiştirme kurslarının yaygın olması
Çalışanlar	<p>Kurum kültürü Ekip ruhu Proje tabanlı etkinlikler Yöneticilerin yeterlilik düzeyi Yönetici-öğretmen-öğrenci ve veli iletişimi İş birlikçi faaliyetler</p>
Veliler	<p>İletişime açık olması Okulumuzun ulaşım yönünden merkezi bir konuma sahip olması Okulumuzun pansiyonlu olması</p>
Donanım	<p>Akıllı tahta Bilgisayar laboratuvarı</p>

	Güçlü internet ağı Uygulama atölyeleri
Bütçe	Kantin gelirleri Okul aile birliđi Hayırsever destekleri Döner sermaye gelirleri
Yönetim Süreçleri	Eşitlik Liyakat Anlayış
İletişim Süreçleri	İletişim ağları
Bina ve Yerleşke	Derslik başına düşen öğrenci sayısı Öğretmen başına düşen öğrenci sayısı Uygulama atölyelerinin olması

Zayıf Yönler

Öğrenciler	Teknolojinin olumsuz etkileri Disiplin sorunları Çevre faktörleri Akademik başarının düşük olması
Veliler	Eğitim sürecine müdahale, İlgisizlik, Sosyoekonomik düzeyin düşük olması
Bina ve Yerleşke	Sosyal ve sportif etkinliklerin yapılacağı bir spor salonunun olmaması,Pansiyon yetersiz olması ,Kantinde fiziki yetersizlik
Donanım	Laboratuvarların etkin kullanımı Akıllı tahtalardan faydalanma düzeyi
Bütçe	Bütçe dağılımı
Çalışanlar	Destek Personel sayısı
Yönetim Süreçleri	Ödüllendirme sistemi İnsan kaynakları yönetim politikalarının yeterliliği İzleme ve değerlendirme yeterliliği
İletişim Süreçleri	

Fırsatlar

Politik	İl Genelinde Yapılan Etkinliklere Katılım Eğitim alanında bilinçli atılımlar İhtiyaçlara uygun projeler
Ekonomik	Eğitime ayrılan kaynak Hayırseverler Döner Sermaye
Sosyolojik	Köklü bir üniversitenin varlığı İlin tarihi dokusunun zenginliği Manevi ve kültürel zenginlik
Teknolojik	Teknolojinin eğitim üzerindeki etkisi
Mevzuat-Yasal	Eğitimde fırsat eşitliği
Ekolojik	Çevre bilincindeki artış

Tehditler

Politik	Destek personel yetersizliđi Sınav sistemindeki deđişiklikler
Ekonomik	Teknolojinin hızlı gelişmesiyle birlikte yeni üretilen cihaz ve makinelerin maliyeti
Sosyolojik	Olumsuz çevre koşullarından kaynaklı rehberlik ihtiyacı Kitle iletişim araçlarının olumsuz etkileri İlin nitelikli göç vermesine karşılık niteliksiz göç alması
Teknolojik	Teknolojinin kişiler üzerindeki olumsuz etkileri
Mevzuat-Yasal	Mevzuat deđişiklikleri
Ekolojik	Çevre temalı düzenlemelerin yenilenememesi ve uygulamada yaşanan problemler

Gelişim ve Sorun Alanları

Gelişim ve sorun alanları analizi ile GZFT analizi sonucunda ortaya çıkan sonuçların planın geleceğe yönelim bölümü ile ilişkilendirilmesi ve buradan hareketle hedef, gösterge ve eylemlerin belirlenmesi sağlanmaktadır.

Gelişim ve sorun alanları ayrımında eğitim ve öğretim faaliyetlerine ilişkin üç temel tema olan Eğitime Erişim, Eğitimde Kalite ve kurumsal Kapasite kullanılmıştır. Eğitime erişim, öğrencinin eğitim faaliyetine erişmesi ve tamamlamasına ilişkin süreçleri; Eğitimde kalite, öğrencinin akademik başarısı, sosyal ve bilişsel gelişimi ve istihdamı da dâhil olmak üzere eğitim ve öğretim sürecinin hayata hazırlama evresini; Kurumsal kapasite ise kurumsal yapı, kurum kültürü, donanım, bina gibi eğitim ve öğretim sürecine destek mahiyetinde olan kapasiteyi belirtmektedir.

Eđitime Eriřim	Eđitimde Kalite	Kurumsal Kapasite
Okullařma Oranı	Akademik Bařarı	Kurumsal İletiřim
Okula Devam/ Devamsızlık	Sosyal, Kltrel ve Fiziksel Geliřim	Kurumsal Ynetim
Okula Uyum, Oryantasyon	Sınıf Tekrarı	Bina ve Yerleřke
zel Eđitime İhtiyaç Duyan Bireyler	İstihdam Edilebilirlik ve Ynlendirme	Donanım
Yabancı đrenciler	đretim Yntemleri	Temizlik, Hijyen
Hayat boyu đrenme	Ders araç gereçleri	İř Gvenliđi, Okul Gvenliđi
		Tařıma ve servis

Geliřim ve sorun alanlarına iliřkin GZFT analizinden yola çıkılarak saptamalar yapılırken yukarıdaki tabloda yer alan ayırımıda belirtilen temel sorun alanlarına dikkat edilmesi gerekmektedir.

Geliřim ve Sorun Alanlarımız

1.TEMA: EđİTİM VE đRETİME ERİŐİM	
1	Kız çocuklarının eđitime eriřimi
2	Zorunlu eđitimde devamsızlık
3	zel eđitime ihtiyaç duyan bireylerin uygun eđitime eriřimi

2.TEMA: EĞİTİM VE ÖĞRETİMDE KALİTE

1	Sportif faaliyetler
2	Kaynaştırma öğrencilere yönelik eğitim ve öğretim hizmetleri
3	Eğitsel, mesleki ve kişisel rehberlik hizmetleri
4	Okul sağlığı ve hijyen
5	Okuma kültürü
6	Okul güvenliği
7	Yabancı dil yeterliliği
8	Sınav kaygısı

3.TEMA: KURUMSAL KAPASİTE

1	Çalışanların ödüllendirilmesi
2	Çalışanların motive edilmesi
3	İdareci ve öğretmenlerin mesleki yeterliliklerinin geliştirilmesi
4	Projelerin sürdürülebilirliği
5	İstatistik ve bilgi temini

BÖLÜM III

MİSYON, VİZYON VE TEMEL DEĞERLER

MİSYON

Geleceğin teminatı olan öğrencilerimiz ile toplumun yapı taşlarından biri olan kadınlarımıza istek ve yetenekleri doğrultusunda, mesleki eğitim vererek, onları geleceğe hazırlayan köklü ve saygın bir okuluz.

VİZYON

Evrensel uygarlık değerlerini benimsemiş, kendi milli kültürünü özümsemiş, bilgi çağında gelişen ve değişen, mesleki ve teknik gelişmeleri yakından takip edip meslek hayatlarında kullanabilen, alanlarında gerekli bilgi, beceri ve donanıma sahip, “benim okulum” şuurunu kazanmış, bilinçli, girişimci ve üretken bireyler yetiştirmek.

TEMEL DEĞERLERİMİZ

Hedef kitlemizin istek ve beklentilerine yönelik, hedef kitlemizle açık iletişim ve empati kurar;

Okulun tüm süreçlerine okul toplumunun katılımını esas alarak; “benim okulum” ilkesini içselleştirip, özdeşim kurmalarını sağlar;

Güvene ve işbirliğine dayalı, sürekli gelişim anlayışı içinde, Öğrenci merkezli eğitim ve okul merkezli yönetim anlayışını benimseyerek, öğrenci başarısını temel alır ve eğitimin kalitesinden ödün vermeyiz.

BÖLÜM IV

BÖLÜM IV: AMAÇ, HEDEF VE EYLEMLER

Bu bölümde, stratejik amaçlar, hedefler ve eylemler yer almaktadır.

TEMA I: EĞİTİM VE ÖĞRETİME ERİŞİM

Eğitim ve öğretime erişim, okullaşma ve okul terki, devam ve devamsızlık, okula uyum ve oryantasyon, özel eğitime ihtiyaç duyan bireylerin eğitime erişimi, yabancı öğrencilerin eğitime erişimi ve hayatboyu öğrenme kapsamında yürütülen faaliyetlerin ele alındığı temadır.

Stratejik Amaç 1: Kayıt bölgemizde yer alan bütün lise kademesindeki öğrencilerin okullaşma oranlarını artıran, uyum ve devamsızlık sorunlarını gideren, onlara katılım ve tamamlama imkânı sunan etkin bir eğitim ve öğretime erişim süreci hâkim kılınacaktır.

Stratejik Hedef 1.1.: Öğrencilerimizin devam durumlarının artırılması sağlanacaktır.

No	PERFORMANS GÖSTERGESİ	Mevcut	HEDEF				
		2018	2019	2020	2021	2022	2023
PG.1.1.1	20 gün ve üzeri devamsız öğrenci oranı	%6	%6	%5	%5	%4	%4
PG.1.1.2	Okula devamı özendirilecek sosyal-kültürel-sportif faaliyetlerin sayısı	25	27	30	31	32	33
PG.1.1.3	Maddi ve sosyal nedenlerle örgün eğitimi terk etmek zorunda kalan öğrenci oranı	%2	%2	%1	%1	%1	%1
PG.1.1.4	Kaynaştırma öğrencileri için açılan Destek Eğitim Odası sayısı	1	1	1	1	1	1

Eylemler*

No	Eylem İfadesi	Eylem Sorumlusu	Eylem Tarihi
	Okul faaliyetleri hakkında bilgilendirmelerin yapılması	İlgili müdür yardımcısı	2019 - 2023 Eğitim - öğretim yılı
	Ekonomik bakımdan dezavantajlı olan öğrencilere burs sağlanması ve yardımlaşma fonunun kurulması	Okul müdürü	2019 - 2023 Eğitim - öğretim yılı
	Okula devamı özendirilecek sosyal-kültürel-sportif-sanatsal faaliyetler düzenlenecektir.	Okul müdürü	2019 - 2023 Eğitim - öğretim yılı
	Öğrenciler sektör ile tanıştıracaktır.	Okul müdürü	2019 - 2023 Eğitim - öğretim yılı
	Destek odasının açılması	Okul müdürü	2019 - 2023 Eğitim - öğretim yılı

TEMA II: EĞİTİM VE ÖĞRETİMDE KALİTENİN ARTIRILMASI

Eğitim ve öğretimde kalitenin artırılması başlığı esas olarak eğitim ve öğretim faaliyetinin hayata hazırlama işlevinde yapılacak çalışmaları kapsamaktadır.

Bu tema altında akademik başarı, sınav kaygıları, sınıfta kalma, ders başarıları ve kazanımları, disiplin sorunları, öğrencilerin bilimsel, sanatsal, kültürel ve sportif faaliyetleri ile istihdam ve meslek edindirmeye yönelik rehberlik ve diğer mesleki faaliyetler yer almaktadır.

Stratejik Amaç 2: Çocukların bedensel, zihinsel, dilsel ve duygusal olarak çok boyutlu gelişimlerini desteklemek ve yaşam boyu iyi olma hâline katkı sağlamak amacıyla eğitim ve öğretimin niteliği yükseltilecektir.

Stratejik Hedef 2.1.: Öğrencilerin ihtiyaç duyacağı çağın gereksinimlerini karşılayacak ve yeniklere ayak uydurmasını sağlayacak çalışmalar gerçekleştirilecektir.

No	PERFORMANS GÖSTERGESİ	Mevcut	HEDEF				
		2018	2019	2020	2021	2022	2023
PG.2.1.1	Patent, marka, tasarım, faydalı model başvuru sayısı	0	0	1	1	1	1
PG.2.1.2	Kabul edilen AB proje sayısı	0	1	0	0	0	0
PG.2.1.3	Kabul edilen TÜBİTAK proje sayısı	0	1	1	1	1	1
PG.2.1.4	Özel sektör, Üniversiteler, yerel yönetimler ve STK'ler ile yapılan işbirliği protokolü sayısı	0	1	2	2	3	3

Stratejik Hedef 2.2.: Öğrencilerimizin bilimsel, sosyal, kültürel, sanatsal ve sportif faaliyetlere katılımları artırılabacaktır.

No	PERFORMANS GÖSTERGESİ	Mevcut	HEDEF				
		2018	2019	2020	2021	2022	2023
PG.2.2.1	Bilimsel, kültürel, sanatsal ve sportif alanlarda en az bir faaliyete katılan öğrenci oranı	%17	%18	%21	%24	%27	%28
PG.2.2.2	Okulun spor dallarında yerel, bölgesel, ulusal ve uluslararası aldığı derece sayısı	4	5	5	6	6	7
PG.2.2.3	Yükseköğretim kurumlarınca düzenlenen bilimsel etkinliklere katılan öğrenci oranı (%)	%0	%0	%0	%1	%1	%1
PG.2.2.4	Yükseköğretim kurumları tarafından düzenlenen etkinliklere katılan öğrenci sayısı	0	0	0	3	3	3
PG.2.2.5	Proje kapsamında yurt dışında eğitime katılan öğrenci sayısı	0	0	0	2	2	2

Stratejik Hedef 2.3.: Öğrencilerimizin akademik başarılarının artırılması için etkin çalışmalar yapılacaktır.

No	PERFORMANS GÖSTERGESİ	Mevcut	HEDEF				
		2018	2019	2020	2021	2022	2023
PG.2.3.1	TYT sınavında 180 puan ve üzerinde puan alan öğrenci oranı(%)	%6	%6	%7	%7	%7	%7
PG.2.3.2	Öğrenci başına okunan kitap sayısı	2	2	3	3	3	4
PG.2.3.3	Yabancı dil dersi yılsonu puanı ortalaması	50	50	51	51	51	52
PG.2.3.4	Sınıf tekrar oranı (9. Sınıf) (%)	%18	%12	%10	%10	%9	%9
PG.2.3.5	DYK kurslarına katılan öğrencilerin oranı(%)	%30	%35	+%40	%40	%42	%42
PG.2.1.6	Matematik dersi yılsonu puan ortalaması	50	50	50	50	51	52

PG.2.1.7	Türk Dili ve Edebiyatı yılsonu puan ortalaması	51	52	52	53	53	54
PG.2.1.8	Öğrenci başına okunan kitap sayısı	2	2	3	3	3	4

Stratejik Hedef 2.4.: Okulumuza atfedilen değer ve erişim imkânları artırılacaktır.

No	PERFORMANS GÖSTERGESİ	Mevcut	HEDEF				
		2018	2019	2020	2021	2022	2023
PG.2.4.1	Özel burs alan öğrenci sayısı	2	2	2	2	2	2
PG.2.4.2	Kariyer rehberliği uygulamalarından yararlanan öğrenci sayısı	200	200	250	250	270	290

Eylemler

No	Eylem İfadesi	Eylem Sorumlusu	Eylem Tarihi
	Öğretmen eğitim ihtiyaç analizi yapılması ve merkezi ve yerel hizmet içi planlar hakkında bilgilendirme yapılması	İlgili müdür yardımcısı	2019 - 2023 Eğitim - öğretim yılı
	Ar-Ge birimi ile işbirliği yapılarak AB projeleri ve diğer fon kaynaklarının eğitimlerinin verilmesi	Okul müdürü	1 Ekim 2019 - 30 Ocak 2020
	Yerel ve ulusal projeler yapılması	Teknik müdür yardımcısı	2019 - 2023 Eğitim - öğretim yılı
	Sektör ziyaretlerinin yapılarak işbirliğinin artırılması	Teknik müdür yardımcısı	2019 - 2023 Eğitim - öğretim yılı
	Atölye ve laboratuvarların malzeme ve ekipman ihtiyaç analizinin yapılması	Okul müdürü	2019 - 2023 Eğitim - öğretim yılı

No	Eylem İfadesi	Eylem Sorumlusu	Eylem Tarihi
	İl MEM Ar-Ge ile işbirliği yapılarak patent, faydalı model seminerlerinin verilmesi	Okul müdürü	2019 - 2023 Eğitim - öğretim yılı
	Üniversite ve STK'ların ziyaret edilmesi	Alan şefleri ve öğretmenleri	2019 - 2023 Eğitim - öğretim yılı
	Öğrenci ihtiyaç analizinin yapılarak talebe göre kulüplerin kurulması	Okul müdürü	2019 - 2023 Eğitim - öğretim yılı
2.1.10	Matematik eğitiminde öğrenci nitelik ve yeterliliklerinin yükseltilmesi için faaliyetler yapılacaktır.	Matematik Öğretmenleri	2019 - 2023 Eğitim - öğretim yılı
2.1.11	Türk Dili ve Edebiyatı eğitiminde öğrenci nitelik ve yeterliliklerinin yükseltilmesi için faaliyetler yapılacaktır.	Türk dili ve Edebiyatı Öğretmenleri	2019 - 2023 Eğitim - öğretim yılı
2.1.12	Öğrenci başına okunan kitap sayısının artırılması için kitap okumayı teşvik edici faaliyetler yapılacaktır.	Tüm Öğretmenler	2019 - 2023 Eğitim - öğretim yılı

TEMA III: KURUMSAL KAPASİTE

Stratejik Amaç 3: Okulumuzun beşeri, mali, fiziki ve teknolojik unsurları ile yönetim ve organizasyonu, eğitim ve öğretimin niteliğini ve eğitime erişimi yükseltecek biçimde geliştirilecektir.

Stratejik Hedef 3.1.: Personelinin niteliklerinin arttırılması

Performans Göstergeleri

No	PERFORMANS GÖSTERGESİ	Mevcut	HEDEF				
		2018	2019	2020	2021	2022	2023
PG.3.1.1	Gerçek iş ortamlarında mesleki gelişim faaliyetlerine katılan öğretmen oranı	0	0	1	1	1	1
PG.3.1.2	Bir yıl içerisinde Hizmetçi eğitime katılan öğretmen oranı	%90	%90	%95	%95	%95	%95
PG.3.1.3	Bir yıl içerisinde öğretmen başına düşen hizmet içi eğitim sayısı	1	1	1	1	1	1
PG.3.1.4	Bir yıl içerisinde ulusal ve uluslararası projelere katılan öğretmen oranı	0	0	1	1	1	1

Stratejik Hedef 3.2.: Atölye ve laboratuvarların fiziki altyapıları güçlendirilecektir.

No	PERFORMANS GÖSTERGESİ	Mevcut	HEDEF				
		2018	2019	2020	2021	2022	2023
PG.3.2.1	Yeni açılan atölye ve laboratuvar sayısı	0	0	0	0	0	0
PG.3.2.2	Sektör ve diğer kurumlarla yapılan işbirliği protokol sayısı	1	1	2	2	2	2
PG.3.2.3	Kabul edilmiş Sosyal Destek Proje sayısı	0	0	0	1	1	1
PG.3.2.4	Döner sermayeden aktarılacak payın oranı	0	0	0	0	0	0
PG.3.2.5	Atölye ve laboratuvarlarda kullanılmak üzere alınan demirbaş sayısı						

Eylemler

No	Eylem İfadesi	Eylem Sorumlusu	Eylem Tarihi
1	Yeni atölye ve laboratuvar açılması için çalışmalar yapılacaktır.		
2	Sektörle ve diğer kurumlarla işbirliği ve protokol görüşmeleri yapılacaktır.		
3	Sosyal Destek Projelerinin artırılması sağlanacaktır.		
4	Atölye ve laboratuvarların donanım ihtiyacı belirlenecektir.		
5	Döner sermaye gelirlerinin artırılması için çalışmalar yapılacaktır.		

V. BÖLÜM

V. BÖLÜM: MALİYETLENDİRME

2019-2023 Stratejik Planı Faaliyet/Proje Maliyetlendirme Tablosu

Kaynak Tablosu	2019	2020	2021	2022	2023	Toplam
Genel Bütçe						
Valilikler ve Belediyelerin Katkısı						
Diğer (Okul Aile Birlikleri)	15000	17000	17000	20000	25000	94000
TOPLAM						

VI. BÖLÜM

VI. BÖLÜM: İZLEME VE DEĞERLENDİRME

Okulumuz Stratejik Planı izleme ve değerlendirme çalışmalarında 5 yıllık Stratejik Planın izlenmesi ve 1 yıllık gelişim planının izlenmesi olarak ikili bir ayrıma gidilecektir.

Stratejik planın izlenmesinde 6 aylık dönemlerde izleme yapılacak denetim birimleri, il ve ilçe millî eğitim müdürlüğü ve Bakanlık denetim ve kontrollerine hazır halde tutulacaktır.

Yıllık planın uygulanmasında yürütme ekipleri ve eylem sorumlularıyla aylık ilerleme toplantıları yapılacaktır. Toplantıda bir önceki ayda yapılanlar ve bir sonraki ayda yapılacaklar görüşülüp karara bağlanacaktır.

EKLER:

Öğretmen, öğrenci ve veli anket örnekleri klasör ekinde olup okullarınızda uygulanarak sonuçlarından paydaş analizi bölümü ve sorun alanlarının belirlenmesinde yararlanabilirsiniz.